



รายงานสถานการณ์ภัยแล้งและภัยพิบัติ ฉบับที่ 18

ประจำวันที่ 4 มีนาคม 2559

และผลการปฏิบัติการฝนหลวงประจำวันที่ 3 มีนาคม 2559

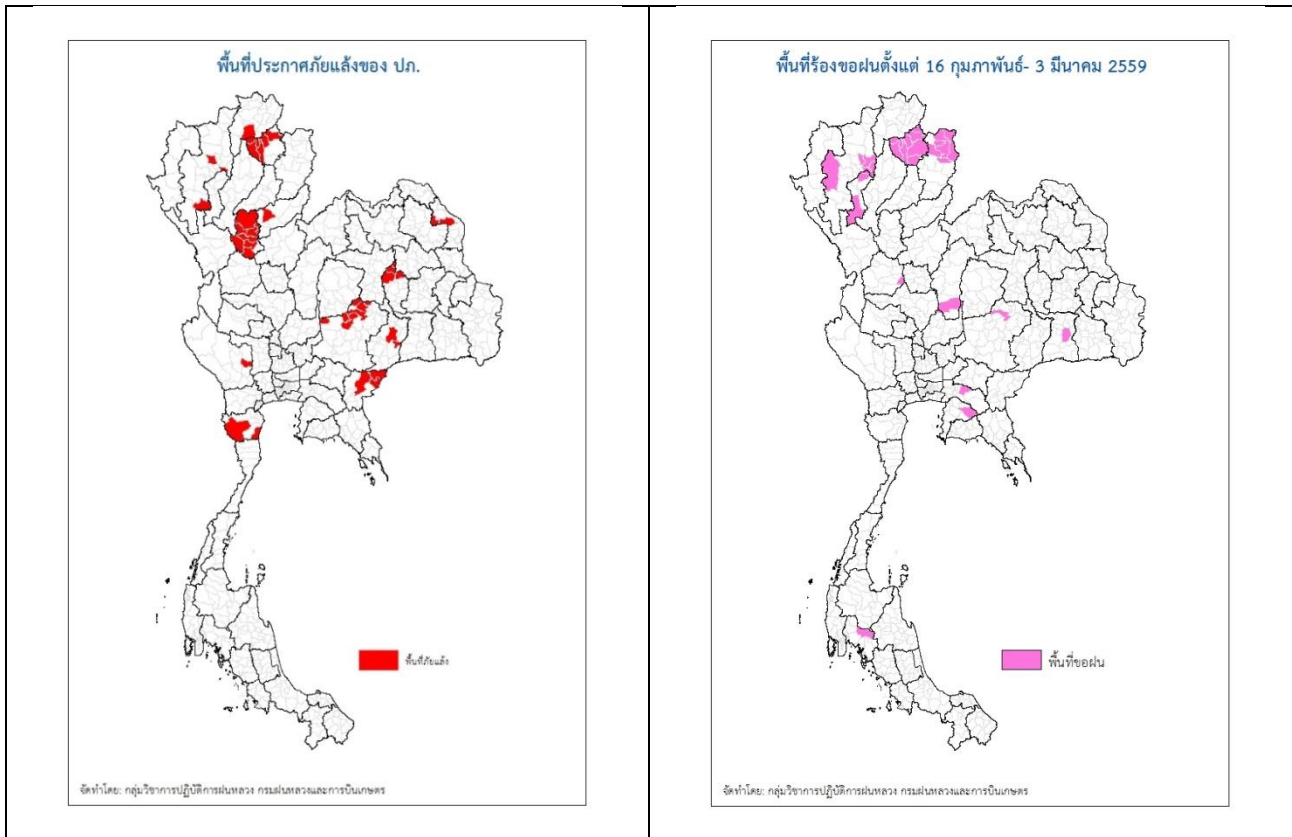
กลุ่มวิชาการปฏิบัติการฝนหลวง กองปฏิบัติการฝนหลวง กรมฝนหลวงและการบินเกษตร

royalrainmaking_academic@hotmail.com

สถานการณ์ภัยแล้งและภัยพิบัติ

๑ การคาดหมายพื้นที่ประสบภัยแล้ง

จังหวัดที่ได้รับผลกระทบภัยแล้งตามรายงานของกรมควบคุมและบรรเทาสาธารณภัย (ปภ.) ณ วันที่ 3 มีนาคม 2559 (เวลา 18.00 น.) มีทั้งสิ้น 12 จังหวัด 47 อำเภอ 217 ตำบล 1,902 หมู่บ้าน (เปรียบเทียบกับทั่วประเทศ 74,965 หมู่บ้าน คิดเป็น 2.54%)



ภาค	รายชื่อจังหวัด (อำเภอ) ที่ประกาศภัยแล้ง	จำนวนจังหวัดที่ประกาศภัยแล้ง
เหนือ	เชียงใหม่(ดอยเต่า สันกำแพง แม่ริม) อุดรดิตถ์(เมืองอุดรดิตถ์) พะเยา (เมืองพะเยา ดอกคำใต้ แม่ใจ จุน ภูกามยาว เชียงคำ) สุโขทัย(สรรคโลก ศรีนคร ศรีสำโรง ศรีสันนาลัย เมืองสุโขทัย ศิริมาศ พุงเสลียม บ้านด่านลานหอย)	4(18)
กลาง	กาญจนบุรี(ห้วยกระเจา ท่าม่วง) นครสวรรค์(เมืองนครสวรรค์ ชุมแสง)	2(4)
ตะวันออกเฉียงเหนือ	นครราชสีมา(ขามสะแกแสง คง บัวลาย แก้งสนามนาง โนนไทย ด่านขุนทด โนนสูง เทพารักษ์ พระทองคำ บัวใหญ่) นครพนม(นาหว้า โพนสวรรค์) มหาสารคาม(กันทรวิชัย โกสุมพิสัย ชื่นชม เชียงยืน) บุรีรัมย์(เมืองบุรีรัมย์ พลับพลาชัย ห้วยราช)	4(19)
ตะวันออก	สระแก้ว(โคกสูง วัฒนานคร ตาพระยา อรัญประเทศ)	1(4)
ใต้	เพชรบุรี(ชะอำ แก่งกระจาน)	1(2)
รวม จำนวนจังหวัด(อำเภอ) ที่ประกาศภัยแล้ง		12(47)

ที่มา: กรมป้องกันและบรรเทาสาธารณภัย (ปภ.)

๑ พื้นที่ขอรับบริการฝนหลวง (ระหว่างวันที่ 16 กุมภาพันธ์ - 4 มีนาคม 2559)

ภาค	รายชื่อจังหวัด (อำเภอ) ที่มีผู้ขอรับบริการ	จำนวนผู้ขอรับบริการ (ราย)
เหนือ	เชียงใหม่(แม่แจ่ม ดอยสะเก็ด สันกำแพง สันทราย แม่ออน) ลำพูน(เมืองลำพูน ลิ้ บ้านธิ) น่าน(ปัว ท่าวังผา ทุ่งช้าง เชียงกลาง สันติสุข บ่อเกลือ เฉลิมพระเกียรติ) พะเยา (เมืองพะเยา จุน เชียงคำ เชียงม่วน ดอกคำใต้ ปง แม่ใจ ภูซาง ภูกามยาว) กำแพงเพชร (บึงสามัคคี) เพชรบูรณ์(วิเชียรบุรี)	8
กลาง	ไม่มีการขอรับบริการ	-
ตะวันออกเฉียงเหนือ	นครราชสีมา(คง) สุรินทร์(ศีขรภูมิ)	2
ตะวันออก	ชลบุรี(บ่อทอง) ฉะเชิงเทรา(พนมสารคาม)	2
ใต้	กระบี่(เขาพนม)	1
รวม	11(31)	13

๑ สถานการณ์ภาวะหมอกควันในพื้นที่ภาคเหนือและจุดความร้อน (Hotspot)

ตารางค่า PM₁₀ ในพื้นที่ภาคเหนือ (เวลา 09.00 น.) 5 วันที่ผ่านมามีค่าดังนี้

จังหวัด	ชื่อสถานี	ค่า PM ₁₀ ¹					คุณภาพอากาศ
		29 ก.พ.	1 มี.ค.	2 มี.ค.	3 มี.ค.	4 มี.ค.	
ภาคเหนือ (จำนวนจุด Hotspot พื้นที่ภาคเหนือ รวม 4 จุด ข้อมูล ณ วันที่ 3 มี.ค. 59)							
จ.เชียงราย	ต.เวียง อ.เมือง	19	28	34	48	67	ปานกลาง
	ต.เวียงพางคำ อ.แม่สาย	24	27	34	45	65	ปานกลาง
จ.เชียงใหม่	ต.ช้างเผือก อ.เมือง	16	17	39	71	59	ปานกลาง
	ต.ศรีภูมิ อ.เมือง	34	32	67	95	97	ปานกลาง
	ต.สุเทพ อ.เมือง* (Mobile)	16	15	40	77	61	ปานกลาง
	ต.ช้างเคือง อ.แม่แจ่ม (Mobile)	46	39	-	83	65	ปานกลาง
จ.ลำปาง	ต.พระบาท อ.เมือง	29	38	80	126	146	มีผลกระทบต่อ
	ต.สบป่าด อ.แม่เมาะ	32	39	86	139	134	มีผลกระทบต่อ
	ต.บ้านดง อ.แม่เมาะ	18	38	79	106	132	มีผลกระทบต่อ
	ต.แม่เมาะ อ.แม่เมาะ	31	48	101	134	146	มีผลกระทบต่อ
จ.ลำพูน	ต.ในเมือง อ.เมือง	31	39	54	87	93	ปานกลาง
จ.แม่ฮ่องสอน	ต.จองคำ อ.เมือง	54	64	51	52	61	ปานกลาง
จ.น่าน	ต.ในเวียง อ.เมือง	26	29	52	59	84	ปานกลาง
	ต.ห้วยโก๋น อ.เฉลิมพระเกียรติ			32	35	60	ดี
จ.แพร่	ต.นาจักร อ.เมือง	42	47	91	146	165	มีผลกระทบต่อ
จ.พะเยา	ต.เวียง อ.เมือง	19	25	42	53	95	ปานกลาง
จ.ตาก	ต.ท่าสายลวด อ.แม่สอด (Mobile)	74	71	34	116	146	มีผลกระทบต่อ
ภาคใต้ (จำนวนจุด Hotspot พื้นที่เกาะบอร์เนียวและเกาะสุมาตรา รวม 14 จุด ข้อมูล ณ วันที่ 3 มี.ค. 59)							
จ.สุราษฎร์ธานี	ต.มะขามเตี้ย อ.เมือง	74	40	44	50	47	ปานกลาง
จ.สงขลา	ต.หาดใหญ่ อ.หาดใหญ่	42	44	55	51	51	ปานกลาง
จ.ยะลา	ต.สะเตง อ.เมือง	41	45	55	50	51	ปานกลาง
จ.นราธิวาส	ต.บางนาค อ.เมือง	59	55	57	54	56	ปานกลาง

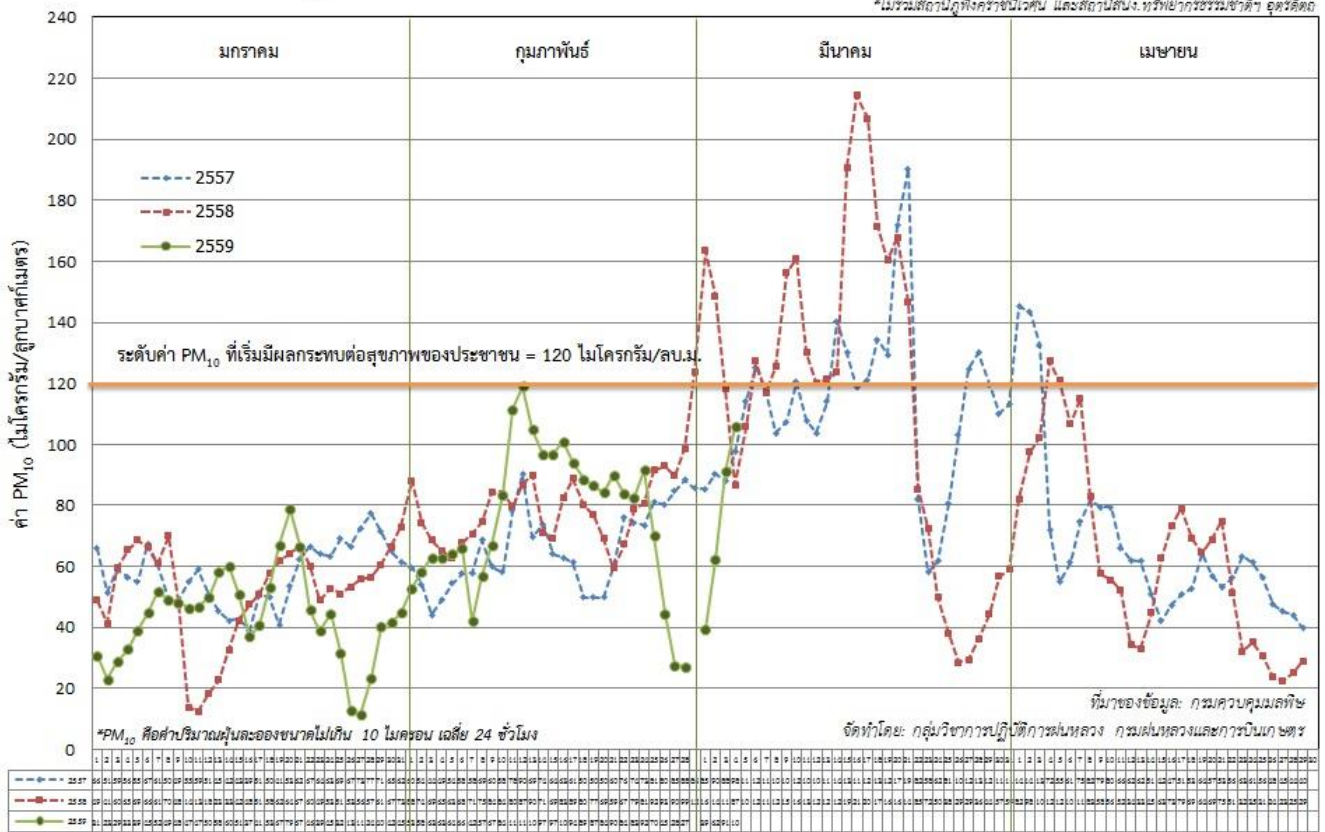
ที่มา: กรมควบคุมมลพิษ

¹PM₁₀ คือ ปริมาณฝุ่นละอองขนาดไม่เกิน 10 ไมครอน มาตรฐานค่าเฉลี่ย 24 ชั่วโมง ต้องไม่เกิน 120 ไมโครกรัมต่อลูกบาศก์เมตร

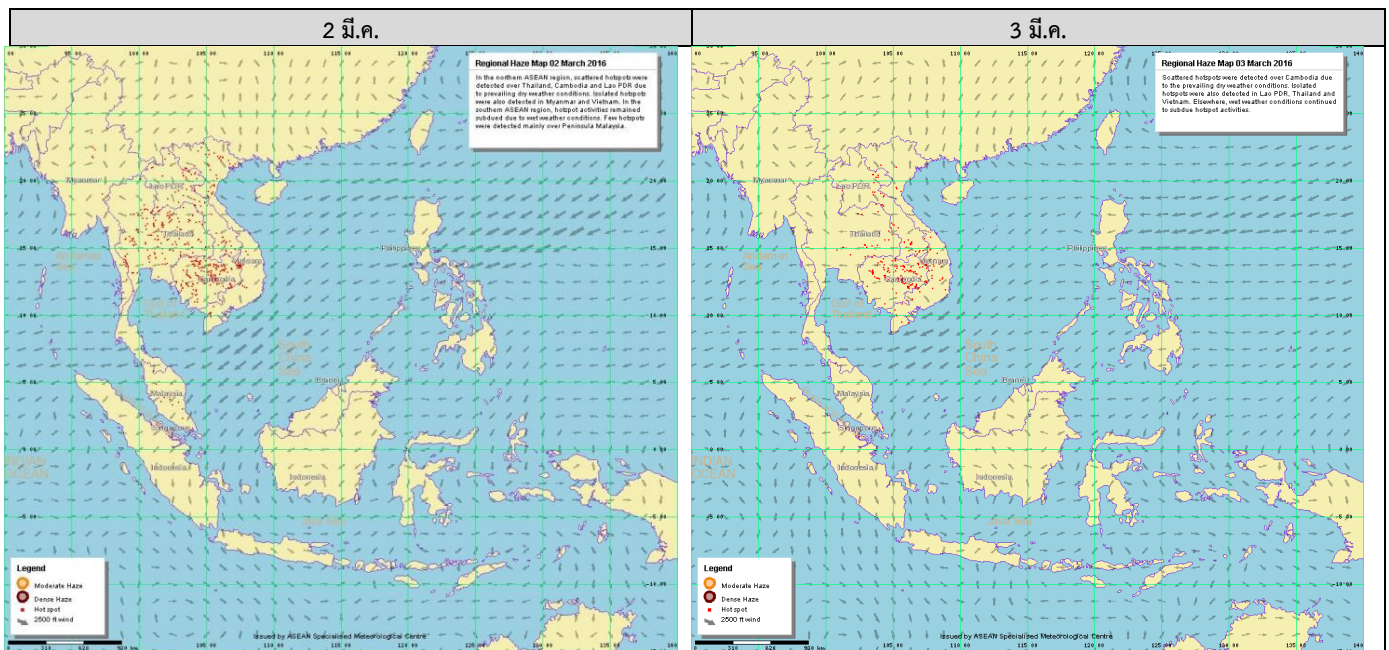
๑ กราฟแสดงแนวโน้มค่า PM10 ในภาคเหนือ ตั้งแต่วันที่ 1 มกราคม - 4 มีนาคม 2559

ค่า PM₁₀ เฉลี่ย 14* สถานี ในภาคเหนือ ช่วง มกราคม - เมษายน ปี 2559 เทียบกับ ปี 2557, 2558

*ไม่รวมสถานีอุทกวิทยาบริเวณต้นง และสถานีต้นง. ทรัพยากรธรรมชาติ อุดรดิตส์



๑ แผนภาพแสดงจุดความร้อน (Hotspot) ในประเทศไทยจากดาวเทียม NOAA-18



ที่มา: เว็บไซต์ศูนย์เชี่ยวชาญด้านอุตุนิยมวิทยาแห่งอาเซียน ประเทศสิงคโปร์

๑ สถานการณ์ปริมาณน้ำเก็บกักในอ่างเก็บน้ำที่สำคัญ

	ความจุของอ่างที่ รณก. ² (ล้าน ลบ.ม.)	ปริมาณน้ำในอ่างฯ (%)				ปริมาตรน้ำ ไหลลงอ่างฯ (ล้าน m ³)	หมายเหตุ
		29 ก.พ.	1 มี.ค.	2 มี.ค.	3 มี.ค.	3 มี.ค.	
ภาคเหนือ							
- ภูมิพล(ตาก)	13,462	34	34	34	34	0.00	ระดับน้ำต่ำกว่า 40%
- สิริกิตี(อุตรดิตถ์)	9,510	45	45	45	45	2.35	ระดับน้ำต่ำกว่า 50%
- แม่จัน(เชียงใหม่)	265	22	21	21	21	0.02	ระดับน้ำต่ำกว่า 30%
- แม่กวง(เชียงใหม่)	263	11	11	11	11	0.01	ระดับน้ำต่ำกว่า 20%
- กิวลม(ลำปาง)	106	26	26	26	26	0.00	ระดับน้ำต่ำกว่า 30%
- กิวคอง(ลำปาง)	170	14	14	14	14	0.00	ระดับน้ำต่ำกว่า 20%
- แควน้อย(พิษณุโลก)	939	36	35	35	35	0.14	ระดับน้ำต่ำกว่า 40%
ภาคตะวันออกเฉียงเหนือ							
- ห้วยหลวง(อุดรธานี)	135	19	19	19	19	0.00	ระดับน้ำต่ำกว่า 20%
- น้ำอูน(สกลนคร)	520	32	32	31	31	0.00	ระดับน้ำต่ำกว่า 40%
- น้ำพุง(สกลนคร)	166	37	37	37	37	0.00	ระดับน้ำต่ำกว่า 40%
- จุฬารามย์(ชัยภูมิ)	164	37	37	37	37	0.04	ระดับน้ำต่ำกว่า 40%
- อุบลรัตน์(ขอนแก่น)	2,431	26	26	26	26	0.26	ระดับน้ำต่ำกว่า 30%
- ลำปาว(กาฬสินธุ์)	1,980	31	31	31	30	0.00	ระดับน้ำต่ำกว่า 40%
- ลำตะคอง(นครราชสีมา)	314	33	33	33	33	0.00	ระดับน้ำต่ำกว่า 40%
- ลำพระเพลิง(นครราชสีมา)	110	63	63	63	63	0.00	-
- มูลบ้น(นครราชสีมา)	141	30	30	30	30	1.23	ระดับน้ำต่ำกว่า 40%
- ลำแซะ(นครราชสีมา)	275	30	30	30	30	0.29	ระดับน้ำต่ำกว่า 40%
- ลำน้ำรอง(บุรีรัมย์)	121	52	52	52	52	0.00	-
- ลำปลายมาศ(นครราชสีมา)	98	59	59	54	53	0.07	-
ภาคกลาง							
- ป่าสักฯ(ลพบุรี)	960	41	40	40	40	0.00	ระดับน้ำต่ำกว่า 50%
- ทับเสลา(อุทัยธานี)	160	29	29	29	29	0.00	ระดับน้ำต่ำกว่า 30%
- กระเสียว(สุพรรณบุรี)	240	26	26	26	26	0.00	ระดับน้ำต่ำกว่า 30%
- ศรีนครินทร์(กาญจนบุรี)	17,745	70	71	70	70	1.59	-
- วชิราลงกรณ์(กาญจนบุรี)	8,860	52	54	52	52	2.25	-
ภาคตะวันออก							
- ชุนด่านฯ(นครนายก)	224	49	48	49	49	0.02	ระดับน้ำต่ำกว่า 50%
- คลองสิียด(ฉะเชิงเทรา)	420	30	30	30	29	0.00	ระดับน้ำต่ำกว่า 30%
- บางพระ(ชลบุรี)	117	30	30	30	30	0.00	ระดับน้ำต่ำกว่า 40%
- หนองปลาไหล(ระยอง)	164	88	88	87	87	0.00	-
- ประแสร์(ระยอง)	248	83	83	83	82	0.00	-
- พระปรัง(สระแก้ว)	97	19	19	19	19	0.00	ระดับน้ำต่ำกว่า 20%
- ดอกกราย(ระยอง)	71	48	48	46	46	0.00	ระดับน้ำต่ำกว่า 50%
- คลองพระพุทธ(จันทบุรี)	70	78	78	77	77	0.07	-
ภาคใต้							
- แก่งกระเจาน(เพชรบุรี)	710	39	28	39	39	0.73	ระดับน้ำต่ำกว่า 40%
- ปรานบุรี(ประจวบคีรีขันธ์)	347	24	24	24	23	0.03	ระดับน้ำต่ำกว่า 30%
- รัชชประภา(สุราษฎร์ธานี)	5,639	78	78	78	78	0.65	-
- บางกลาง(ยะลา)	1,454	68	71	68	68	2.51	-

²รณก. = ระดับน้ำเก็บกัก, ที่มา: กรมชลประทาน

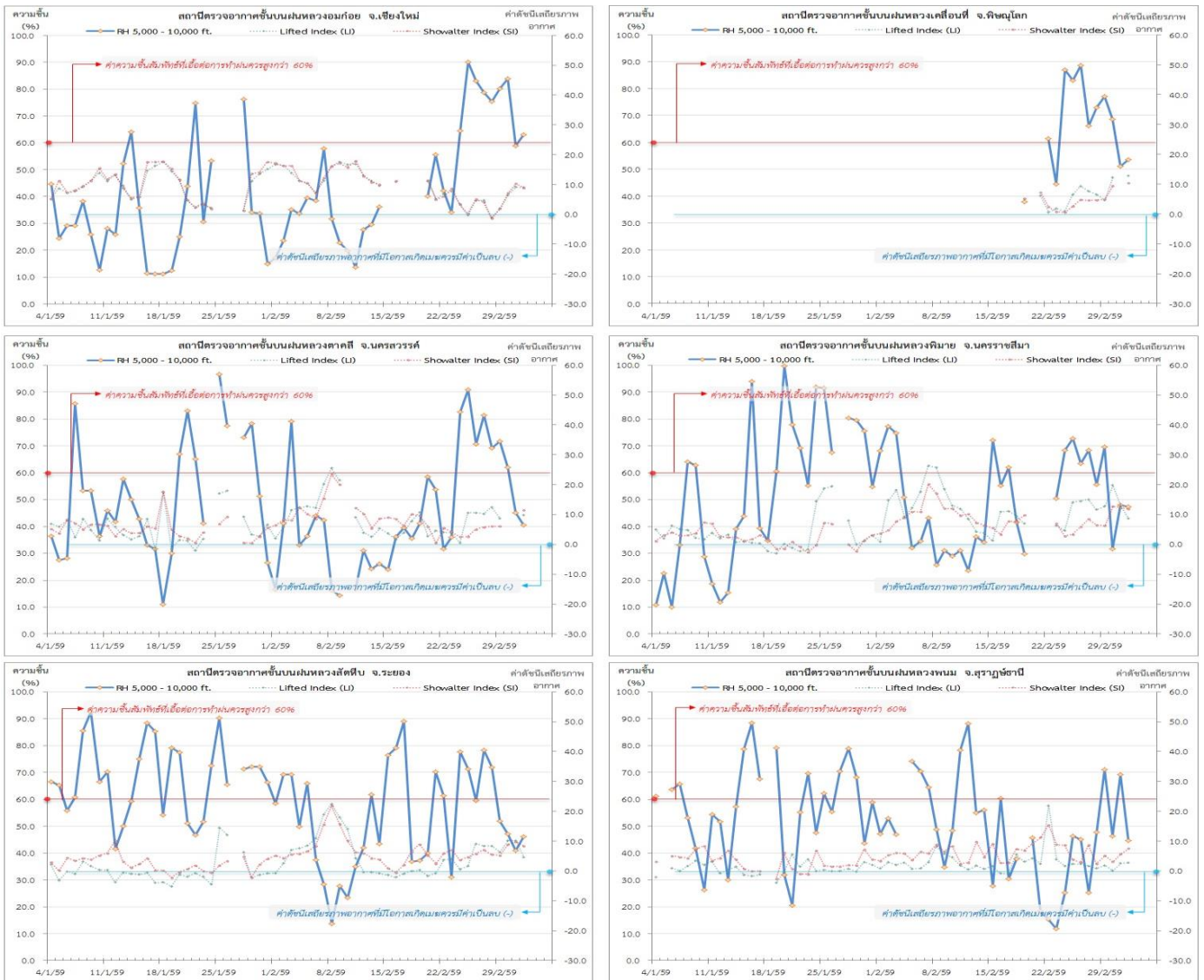
การสภาพอากาศและการพยากรณ์อากาศประจำวัน

๑ ข้อมูลความชื้นจากการตรวจอากาศชั้นบน (Sounding) ระยะความสูง 5,000 - 10,000 ฟุต

ภาค	สถานีตรวจอากาศ	ความชื้นสัมพัทธ์ (%)					เสถียรภาพ อากาศ
		29 ก.พ.	1 มี.ค.	2 มี.ค.	3 มี.ค.	4 มี.ค.	
ภาคเหนือ	สถานีเรดาร์ฝนหลวงอมก๋อย	80.1	83.8	58.8	62.9	57.7	เสถียรภาพ
	สถานีตรวจอากาศเคลื่อนที่พิชญ์โลก	77.1	68.5	51.0	53.6	65.0	เสถียรภาพ
ภาคกลาง	สถานีเรดาร์ฝนหลวงตาคี	71.7	62.0	45.0	40.6	58.0	เสถียรภาพ
ภาคตะวันออกเฉียงเหนือ	สถานีเรดาร์ฝนหลวงพิมาย	69.6	31.7	48.0	47.4	56.0	เสถียรภาพ
ภาคตะวันออก	สถานีเรดาร์ฝนหลวงสัตหีบ	51.8	47.1	41.0	46.1	51.0	เสถียรภาพ
ภาคใต้	สถานีเรดาร์ฝนหลวงพนม	71.1	46.4	69.2	44.7	38.6	เสถียรภาพ

หมายเหตุ : สภาพอากาศมีเสถียรภาพ (Stable) หมายถึง สภาพอากาศที่มีโอกาสน้อยหรือไม่มีโอกาสในการเกิดเมฆในแนวตั้งเพื่อพัฒนาตัวกลายเป็นกลุ่มฝน
สภาพอากาศไม่มีเสถียรภาพ (Unstable) หมายถึง สภาพอากาศที่มีโอกาสเกิดเมฆในแนวตั้งและพัฒนาตัวเป็นกลุ่มฝนได้

๑ กราฟแสดงแนวโน้มความชื้นอากาศชั้นบนและดัชนีเสถียรภาพอากาศ (ระหว่างวันที่ 4 มกราคม - 4 เมษายน 2559)



หมายเหตุ

- ระยะความสูง 5,000-10,000 ฟุต เป็นระดับเพดานบินในการปฏิบัติการฝนหลวง (ระดับฐานเมฆ)
- ความชื้นสัมพัทธ์ที่เอื้อต่อการปฏิบัติการฝนหลวงควรมีค่าสูงกว่าร้อยละ 60 ขึ้นไป
- ดัชนีเสถียรภาพชั้นอากาศที่มีโอกาสเกิดเมฆควรมีค่าเป็นลบ (-)
- LI: Lifted Index คือค่าดัชนีเสถียรภาพชั้นอากาศระดับต่ำ
- SI: Showalter Index คือค่าดัชนีเสถียรภาพชั้นอากาศระดับกลาง

๑ ลักษณะอากาศทั่วไปและการพยากรณ์อากาศ ประจำวันที่ 4 มีนาคม 2559 (เวลา 06.00 น.)

ลักษณะอากาศทั่วไป	
<p>บริเวณความกดอากาศสูงที่ปกคลุมประเทศไทยตอนบนและทะเลจีนใต้มีกำลังอ่อนลง ลักษณะเช่นนี้ทำให้ภาคตะวันออกเฉียงเหนือ ภาคตะวันออก และภาคกลาง จะมีอุณหภูมิสูงขึ้นอีก 1-3 องศาเซลเซียส กับมีหมอกในตอนเช้าและมีหมอกหนาในบางพื้นที่ แต่ยังคงทำให้ประเทศไทยตอนบนมีอากาศเย็นในตอนเช้าและมีอากาศร้อนในตอนกลางวัน ขอให้ประชาชนดูแลสุขภาพเนื่องจากสภาพอากาศที่เปลี่ยนแปลงและระมัดระวังในการสัญจรผ่านบริเวณที่มีหมอกหนาไว้ด้วย สำหรับมรสุมตะวันออกเฉียงเหนือ ที่พัดปกคลุมอ่าวไทยและภาคใต้ เริ่มมีกำลังอ่อนลง แต่อ่าวไทยตอนล่างตั้งแต่จังหวัดสุราษฎร์ธานีลงไปยังคงมีคลื่นสูงประมาณ 2 เมตร ขอให้ชาวเรือเดินเรือด้วยความระมัดระวัง</p>	
การพยากรณ์อากาศรายภาค	
ภาคเหนือ	อากาศเย็นกับมีหมอกในตอนเช้า และมีหมอกหนาในบางพื้นที่ โดยมีอากาศร้อนในตอนกลางวัน อุณหภูมิต่ำสุด 17-20 องศาเซลเซียส อุณหภูมิสูงสุด 30-36 องศาเซลเซียส สำหรับบริเวณยอดดอยอากาศหนาว อุณหภูมิต่ำสุด 8-14 องศาเซลเซียส ลมตะวันตก ความเร็ว 10-25 กม./ชม.
ภาคกลาง	อากาศเย็นกับมีหมอกในตอนเช้า และมีหมอกหนาในบางพื้นที่ โดยอุณหภูมิจะสูงขึ้นอีก 1-3 องศาเซลเซียส และมีอากาศร้อนในตอนกลางวัน อุณหภูมิต่ำสุด 19-22 องศาเซลเซียส อุณหภูมิสูงสุด 35-37 องศาเซลเซียส ลมตะวันออกเฉียงใต้ ความเร็ว 10-30 กม./ชม.
ภาค ต.อ.เฉียงเหนือ	อากาศเย็นกับมีหมอกในตอนเช้า โดยอุณหภูมิจะสูงขึ้นอีก 1-3 องศาเซลเซียส อุณหภูมิต่ำสุด 16-21 องศาเซลเซียส อุณหภูมิสูงสุด 32-35 องศาเซลเซียส สำหรับบริเวณยอดดอยอากาศหนาว อุณหภูมิต่ำสุด 10-15 องศาเซลเซียส ลมตะวันออกเฉียงเหนือ ความเร็ว 10-30 กม./ชม.
ภาคตะวันออก	อากาศเย็นกับมีหมอกในตอนเช้า และมีหมอกหนาในบางพื้นที่ โดยอุณหภูมิจะสูงขึ้นอีก 1-3 องศาเซลเซียส และมีอากาศร้อนในตอนกลางวัน อุณหภูมิต่ำสุด 20-24 องศาเซลเซียส อุณหภูมิสูงสุด 34-36 องศาเซลเซียส ลมตะวันออกเฉียงใต้ ความเร็ว 15-30 กม./ชม. ทะเลมีคลื่นสูงประมาณ 1 เมตร ห่างฝั่งคลื่นสูง 1-2 เมตร
ภาคใต้ฝั่งตะวันออก	มีเมฆบางส่วน กับมีฝนฟ้าคะนองบางแห่ง ร้อยละ 10 ของพื้นที่ อุณหภูมิต่ำสุด 21-26 องศาเซลเซียส อุณหภูมิสูงสุด 31-34 องศาเซลเซียส ตั้งแต่จังหวัดสุราษฎร์ธานีขึ้นมา: ลมตะวันออกเฉียงใต้ ความเร็ว 15-35 กม./ชม. ทะเลมีคลื่นสูง 1-2 เมตร ตั้งแต่จังหวัดนครศรีธรรมราชลงไป: ลมตะวันออกเฉียงใต้ ความเร็ว 20-35 กม./ชม. ทะเลมีคลื่นสูงประมาณ 2 เมตร
ภาคใต้ฝั่งตะวันตก	มีเมฆบางส่วน อุณหภูมิต่ำสุด 20-25 องศาเซลเซียส อุณหภูมิสูงสุด 34-35 องศาเซลเซียส ลมตะวันออกเฉียงใต้ ความเร็ว 15-30 กม./ชม. ทะเลมีคลื่นสูงประมาณ 1 เมตร ห่างฝั่งคลื่นสูง 1-2 เมตร

ที่มา: กรมอุตุนิยมวิทยา

การปฏิบัติการฝนหลวงประจำวัน

๑ สรุปผลการปฏิบัติการฝนหลวง ประจำวันที่ 3 มีนาคม 2559

ภาค/หน่วยฯ	หน่วยปฏิบัติการ (หน่วย)	เครื่องบิน ฝล./ทอ. (ลำ)	จำนวนเที่ยวบิน (เที่ยว)	จำนวนชั่วโมงบิน (ชั่วโมง)	ปริมาณการใช้สาร ฝนหลวง (ตัน/นิต)	จังหวัดที่มีการรายงานฝนตก (จำนวนจังหวัด/อ่างเก็บน้ำเป้าหมาย)
เหนือ	2	5/-	0	0:00	0.0	-/-
- เชียงใหม่	1	2/-	0	0:00	0.0	ไม่ปฏิบัติการฝนหลวง เนื่องจาก เมฆคิวมูลัสก่อตัวเล็กน้อยไม่พัฒนายอดสูง และลมชั้นบนมีกำลังแรง
- พิษณุโลก	1	3/-	0	0:00	0.0	ไม่ปฏิบัติการฝนหลวง เนื่องจาก มวลอากาศเย็นปกคลุมพื้นที่ประกอบกับความชื้นสัมพัทธ์ต่ำ จึงทำให้ไม่มีเมฆก่อตัวในพื้นที่
กลาง	2	5/-	0	0:00	0.0	-/-
- นครสวรรค์	1	3/-	0	0:00	0.0	ไม่ปฏิบัติการฝนหลวง เนื่องจาก มวลอากาศจมตัวเนื่องจากบริเวณความกดอากาศสูง ความชื้นสัมพัทธ์ต่ำกว่า 40% (ตั้งแต่ระดับ 1,000 ฟุตขึ้นไป)

ภาค/หน่วยฯ	หน่วยปฏิบัติการ (หน่วย)	เครื่องบิน ผล./ทอ. (ลำ)	จำนวนเที่ยวบิน (เที่ยว)	จำนวนชั่วโมงบิน (ชั่วโมง)	ปริมาณการใช้สารฝนหลวง (ตัน/นัด)	จังหวัดที่มีการรายงานฝนตก (จำนวนจังหวัด/อ่างเก็บน้ำเป้าหมาย)
						ไป) ส่งผลให้กลุ่มเมฆไม่มีการพัฒนาตัวในบริเวณพื้นที่เป้าหมาย
- กาญจนบุรี	1	2/-	0	0:00	0.0	ไม่ปฏิบัติการฝนหลวง เนื่องจาก มวลอากาศจมตัวเนื่องจากบริเวณความกดอากาศสูง ความชื้นสัมพัทธ์ต่ำกว่า 40% (ตั้งแต่ระดับ 1,000 ฟุตขึ้นไป) ส่งผลให้กลุ่มเมฆไม่มีการพัฒนาตัวในบริเวณพื้นที่เป้าหมาย
ตะวันออกเฉียงเหนือ	1	1/-	0	0:00	0.0	-/-
- ขอนแก่น	1	1/-	0	0:00	0.0	ไม่ปฏิบัติการฝนหลวง เนื่องจาก สภาพอากาศไม่เหมาะสม (ความชื้นสัมพัทธ์ที่ระดับผิวพื้น 10,000 ฟุต มีค่าต่ำกว่า 60 %) ไม่มีเมฆก่อตัวในบริเวณพื้นที่เป้าหมาย
ตะวันออก	1	3/-	0	0:00	0.0	-/-
- จันทบุรี	1	3/-	0	0:00	0.0	ไม่ปฏิบัติการฝนหลวง เนื่องจาก มวลอากาศจมตัวเนื่องจากบริเวณความกดอากาศสูง ความชื้นสัมพัทธ์ต่ำกว่า 50% (ตั้งแต่ระดับ 1,000 ฟุตขึ้นไป) และมีท้องฟ้าหazy ส่งผลให้กลุ่มเมฆไม่มีการพัฒนาตัวในบริเวณพื้นที่เป้าหมาย
ใต้	1	3/-	0	0:00	0.0	-/-
- หัวหิน	1	3/-	0	0:00	0.0	ไม่ปฏิบัติการฝนหลวง เนื่องจาก ความชื้นสัมพัทธ์ตั้งแต่ระดับ 5,000 ฟุต ขึ้นไป ต่ำกว่า 50% (ต่ำกว่าเกณฑ์) และท้องฟ้าหazy ส่งผลให้ไม่มีกลุ่มเมฆก่อตัวในบริเวณพื้นที่เป้าหมาย
รวม	7	17/-	0	0:00	0.0	-/-

๑) สรุปผลรวมปฏิบัติการตั้งแต่เริ่มตั้งหน่วยปฏิบัติการฝนหลวง (15 กุมภาพันธ์ - 3 มีนาคม 2559)

ตั้งแต่เริ่มตั้งหน่วยปฏิบัติการฝนหลวง เมื่อวันที่ 15 กุมภาพันธ์ - 3 มีนาคม 2559 มีการขึ้นปฏิบัติการฝนหลวง จำนวน 4 วัน มีวันฝนตกจากการปฏิบัติการฝนหลวงคิดเป็นร้อยละ 55.6 ขึ้นปฏิบัติการจำนวน 12 เที่ยวบิน (17:05 ชั่วโมงบิน) ปริมาณการใช้สารฝนหลวง 9.2 ตัน 0 นัด จังหวัดที่มีรายงานฝนตกรวม 6 จังหวัด

ภาค - ศูนย์/หน่วยปฏิบัติการฯ	ขึ้นบิน (วัน)	ฝนตก (วัน)	จำนวนเที่ยวบิน (เที่ยว)	จำนวนชั่วโมงบิน (ชั่วโมง)	ปริมาณสารฝนหลวง (ตัน/นัด)	จังหวัดที่มีรายงานฝนตก (ทั้งการสังเกตด้วยสายตา/การตรวจวัดด้วยเรดาร์ และเครื่องวัดน้ำฝนอัตโนมัติ)
เหนือ						-
- เชียงใหม่ (เปิดหน่วยฯ 1 มี.ค. 59 เป็นต้นไป)	1	0	2	3:10	1.0	-
- พิษณุโลก (เปิดหน่วยฯ 1 มี.ค. 59 เป็นต้นไป)	0	0	0	0:00	0.0	-
กลาง						6 จังหวัด
- นครสวรรค์ (เปิดหน่วยฯ 15 ก.พ. 59 เป็นต้นไป)	1	1	2	3:40	1.4	บริเวณที่มีฝนตก ได้แก่ จ.สระบุรี และ จ.ลพบุรี (2 จังหวัด)
- กาญจนบุรี (เปิดหน่วยฯ 15 ก.พ. 59 เป็นต้นไป)	3	2	8	10:15	6.8	บริเวณที่มีฝนตก ได้แก่ จ.พระนครศรีอยุธยา จ.สุพรรณบุรี จ.นครปฐม และ จ.กาญจนบุรี (4 จังหวัด)
ตะวันออกเฉียงเหนือ						-

ภาค - ศูนย์/หน่วย ปฏิบัติการฯ	ชั้นบิน (วัน)	ฝนตก (วัน)	จำนวน เที่ยวบิน (เที่ยว)	จำนวน ชั่วโมงบิน (ชั่วโมง)	ปริมาณ สารฝนหลวง (ตัน/นัด)	จังหวัดที่มีรายงานฝนตก (ทั้งการสังเกตด้วยสายตา/การตรวจวัดด้วยเรดาร์ และเครื่องวัดน้ำฝนอัตโนมัติ)
- ขอนแก่น (เปิดหน่วยฯ 3 มี.ค. 59 เป็นต้นไป)	0	0	0	0:00	0.0	-
ตะวันออก						-
- จันทบุรี (เปิดหน่วยฯ 1 มี.ค. 59 เป็นต้นไป)	0	0	0	0:00	0.0	-
ใต้						-
- หัวหิน (เปิดหน่วยฯ 1 มี.ค. 59 เป็นต้นไป)	0	0	0	0:00	0.0	-

กลุ่มวิชาการปฏิบัติการฝนหลวง กองปฏิบัติการฝนหลวง กรมฝนหลวงและการบินเกษตร